

VENTS DE LAQUEUILLE



BULLETIN MUNICIPAL N°12
JANVIER
2010



Votre conseil municipal installé le 15 mars 2008



- **MAIRE** : Jean Marc BOYER ■ **1^{er} ADJOINT** : Éric BRUGIERE
- **2^e ADJOINT** : Roland CHABANAS ■ **3^e ADJOINT** : Marcelle RAYNAUD
- **CONSEILLERS MUNICIPAUX** : Aurélien AMBLARD – Fabrice BRUGIERE – Mireille DUPOUY – Jean-Michel GOIGOUX – Cédric PRUGNE – Alain ROUEL Yvonne TARDIF



UN PEU D'HISTOIRE

Le conseil municipal installé le 17 mai 1908 était le suivant :

Maire : ROUSSEL Louis

Adjoint : TARAVANT-BAPTISSARD

Conseillers municipaux : ROUSSEL-AUBIER, ROUSSEL Jean, TARTRY Antoine, SARLIEVE-BLANCHET, VEYSSET Laurent, LAMIRAND Marien, BONY Léger, CHASSAGNE Jacques, CHABANAS Michel.

COMMISSIONS COMMUNALES SYNDICATS INTERCOMMUNAUX

<p>Finances</p> <p>BOYER Jean-Marc - BRUGIERE Eric RAYNAUD Marcelle - ROUEL Alain DUPOUY Mireille - BRUGIERE Fabrice</p>	<p>Bâtiments communaux</p> <p>CHABANAS Roland - ROUEL Alain GOIGOUX Jean-Michel PRUGNE Cédric</p>	<p>Voirie - Aménagement de villages</p> <p>BOYER Jean-Marc - CHABANAS Roland GOIGOUX Jean-Michel BRUGIERE Fabrice</p>
<p>PAB - Aménagement de bourg</p> <p>BRUGIERE Eric - CHABANAS Roland AMBLARD Aurélien - DUPOUY Mireille PRUGNE Cédric - TARDIF Yvonne</p>	<p>Eau - Assainissement Sécurité - Incendie</p> <p>ROUEL Alain - AMBLARD Aurélien PRUGNE Cédric - RAYNAUD Marcelle</p>	<p>Animations - Sports - Associations</p> <p>ROUEL Alain - AMBLARD Aurélien BRUGIERE Fabrice - PRUGNE Cédric</p>
<p>Appel d'offres (titulaire/suppléant)</p> <p>BOYER Jean-Marc/BRUGIERE Eric CHABANAS Roland/AMBLARD Aurélien RAYNAUD Marcelle/DUPOUY Mireille GOIGOUX Jean-Michel/ PRUGNE Cédric</p>	<p>École - Culture</p> <p>garderie – bibliothèque, etc...</p> <p>BOYER Jean-Marc RAYNAUD Marcelle DUPOUY Mireille - TARDIF Yvonne</p>	<p>Agriculture</p> <p>sections – rats taupiers, etc...</p> <p>BRUGIERE Eric GOIGOUX Jean-Michel PRUGNE Cédric - AMBLARD Aurélien</p>
<p>SMCTOM (titulaire/suppléant)</p> <p>BRUGIERE Eric/AMBLARD Aurélien CHABANAS Roland/BRUGIERE Fabrice</p>	<p>C.C.A.S.</p> <p>BOYER Jean-Marc (président) BRUGIERE Eric - CHABANAS Roland RAYNAUD Marcelle - TARDIF Yvonne</p>	<p>Communauté de communes (titulaire/suppléant)</p> <p>BOYER Jean-Marc/PRUGNE Cédric TARDIF Yvonne/GOIGOUX Jean-Michel</p>
<p>EPF Smaf (titulaire/suppléant)</p> <p>CHABANAS Roland/ AMBLARD Aurélien</p>	<p>SIVU maison de retraite</p> <p>BOYER Jean-Marc BRUGIERE Eric</p>	<p>SIEG (titulaire/suppléant)</p> <p>BRUGIERE Eric/BRUGIERE Fabrice</p>
<p>Parc des Volcans</p> <p>BOYER Jean-Marc</p>	<p>AICRI</p> <p>ROUEL Alain DUPOUY Mireille</p>	

Madame,
Mademoiselle
Monsieur,
Chers Amis,

Voilà maintenant dix huit mois que la nouvelle équipe municipale s'est mise activement au travail. Les nouveaux élus se sont vite adaptés et l'année 2009 a été particulièrement remplie en réalisations et travaux. L'avenir de la commune s'affirme avec trois volontés fortes des élus municipaux :
Moderniser et aménager, Anticiper et programmer, Accueillir et rassembler.

Moderniser et aménager :

La poursuite de l'enfouissement des réseaux EDF Télécom. Après les villages de la Chabanne (2007), Le Foueix, Villevialle (2008), le village du Trador va connaître en 2010 et 2011 un aménagement global : réseaux enfouis, fossés busés, ponts refaits, éclairage public, signalétique. Le village d'Orbevialle est à l'étude.

L'aménagement du bourg avec la rénovation de l'assainissement et la traverse du Bas du bourg, va s'échelonner sur 4 années 2009-2012.

L'aménagement du site « des Fontanelles ».

Anticiper et programmer :

Le Fond d'Intervention Communal (F.I.C.) concernant les projets de voirie et bâtiments, contractualisés avec le Conseil Général sur les 3 années 2010-2011-2012;

L'acquisition du bâtiment abritant la boulangerie PAYOT afin de pérenniser l'activité commerciale du Bourg (boulangerie et épi-

cerie). La commune est propriétaire depuis le 1er janvier 2010.

Accueillir et rassembler :

La viabilisation de 6 lots à bâtir « les résidences des Près Grands » à 12 € le m².

La gratuité de l'utilisation de la salle des fêtes pour toutes les associations de la commune.

Un ensemble scolaire, mairie, cantine et garderie entièrement rénové offrant des conditions d'enseigne-

ment idéales pour les enfants.

Un prix spécial a été attribué à la commune pour le fleurissement 2009.

Outre les rentrées fiscales, toutes ces réalisations, tous ces projets ne sont possibles qu'avec des recettes significatives provenant de la redevance de l'embouteillage de l'eau de la source de montagne de Laqueuille.

Aucun emprunt n'a été réalisé en 2008 et 2009 ; et dans ces conditions, la dette est particulièrement faible.

Les taux d'imposition n'ont pas augmenté et le prix de l'eau reste très bas.

Nous sommes décidés à continuer dans cette voie et soyez assurés que notre volonté est d'œuvrer pour le développement de la commune dans l'intérêt de tous et dans le respect des convictions de chacun.

Au nom du Conseil municipal, je vous adresse à tous et à ceux qui vous sont chers, mes meilleurs vœux pour cette nouvelle année. Avec mes sentiments dévoués.

Jean Marc BOYER



DERNIÈRE MINUTE

Pour envisager de manière sereine la pérennité de notre boulangerie, le 31 décembre 2009 la commune a acquis auprès de M. Chomel, l'ensemble des bâtiments de l'ancienne propriété Falgoux. Après négociation le montant de la transaction a été fixé à 120 000 €. Les loyers « attachés » à ces locaux assureront le retour sur investissement. Ce commerce est source de notoriété très importante pour notre commune grâce au savoir faire de Philippe PAYOT et toute son équipe.

OUVERTURE DE LA MAIRIE AU PUBLIC :

Lundi, mercredi, vendredi et samedi de 8h30 à 12h00

Secrétariat assuré par Élise Brunel

Tél. 04 73 22 01 02

Fax. 04 73 22 06 52

E-mail : mairie.laqueuille@wanadoo.fr

Direction de la publication :
Jean-Marc BOYER/Maire

Responsable de la rédaction :
Éric BRUGIÈRE/Adjoint

Conception : Avacom © 04 73 44 45 00

Impression : Pyramide



L'ÉCOLE

Année scolaire 2009-2010

- **Personnel communal :** ■ Marie-Laure BRUGIÈRE ■ Odile GOURDON
- **Intervenants réguliers :** ■ Jennifer ACHARD (EPS Communauté de communes) ■ Hélène (Anglais)

UNE VOLONTÉ COMMUNALE

Pour la municipalité de Laqueuille les enfants sont toujours une priorité. De cette volonté, des décisions d'investissement et d'amélioration des conditions d'accueil ont vu le jour au cours des dernières années. En 2007 les premiers travaux de rénovation et de mise aux normes (avec en particulier un système de désenfumage) de la cage d'escalier Est, des classes et de la cantine ont été réalisés. Un vestiaire chauffé a également été installé à l'entrée. En 2008 et 2009 les travaux ont porté sur la rénovation et la mise aux normes de la

cage d'escalier Ouest, l'installation de grilles de protection dans la cour et la rénovation de la salle prévue pour la garderie. D'autre part, une rénovation et une mise aux normes de la cuisine et de la réserve ont vu le jour. Le montant total de ces investissements s'est élevé à **116 723 €**. Des subventions DGE de 43 309 € et Conseil Général de 36 091 € sont venues participer au financement. En 2008, une garderie a été mise en place (voir ci contre). Par ailleurs, un soutien important pour le fonctionnement de l'école est apporté

CYCLE 1		CYCLE 2			CYCLE 3		
PS	MS	GS	CP	CE1	CE2	CM1	CM2
0	1	3	4	5	4	4	3
Classe de M^{me}. Monteil					Classe de M. Amblard		

dans les domaines suivants: fournitures scolaires, piscine, financement d'un car extérieur si besoin (cinéma, cirque...), subvention coopérative scolaire, téléphone-Internet, déficit cantine. Le montant des frais engagés pour ces aspects est d'environ 12 500 €.

En plus de ces coûts pour le fonctionnement, il convient de rajouter l'affranchissement, les photocopies, le car communal pour la plupart des sorties (ski, piscine,...) et les frais de personnel (assistante maternelle, chauffeur).



LE SAVIEZ-VOUS

Depuis plusieurs années, la commune réalise des efforts importants pour accueillir de nouvelles familles et bien sûr des enfants à l'école primaire de Laqueuille. Les conditions d'accueil des élèves ont été optimisées (garderie, rénovation des classes, nouveau car...). Les enfants scolarisés dans des écoles de communes voisines doivent obligatoirement obtenir l'accord du maire de Laqueuille, et cette situation ne peut qu'être exceptionnelle.



L'ÉCOLE

Le transport scolaire

Jean-Pierre, un chauffeur consciencieux pour les déplacements scolaires

Après 14 ans de « bons et loyaux services », l'ancien car montrait des signes évidents d'usure. Un nouveau véhicule 16 places a été acquis en 2008 pour la somme de 30 000 € hors

taxes. Outre le ramassage quotidien des élèves, il permet d'assurer de nombreux déplacements organisés par les enseignants: cinéma, piscine... Jean Pierre assure la conduite avec le professionnalisme qu'on lui connaît.



La garderie

En 2008 une salle a été entièrement réaménagée pour la garderie: un cadre « chaud » et accueillant

Mise en place depuis 2008 la garderie est assurée par Véronique titulaire du diplôme « petite enfance » nécessaire à l'exercice de cette activité. Elle fonctionne le matin avant la classe et le soir après la fin



des cours avec un maximum de souplesse. Le montant demandé aux parents reste symbolique : 1 € par jour d'utilisation et par enfant. Le coût supporté par la commune est conséquent et s'élève à environ 7 000 €.

Un peu d'histoire

L'école des filles de Laqueuille vers 1920 avec plus de 40 élèves (devant le préau)





LES GRANDS TRAVAUX

Réalisations-prévisions

Les travaux réalisés et à venir ont pour objectif d'aménager et de moderniser notre territoire communal, pour lui donner le maximum d'atouts en associant activité économique et cadre de vie agréable.

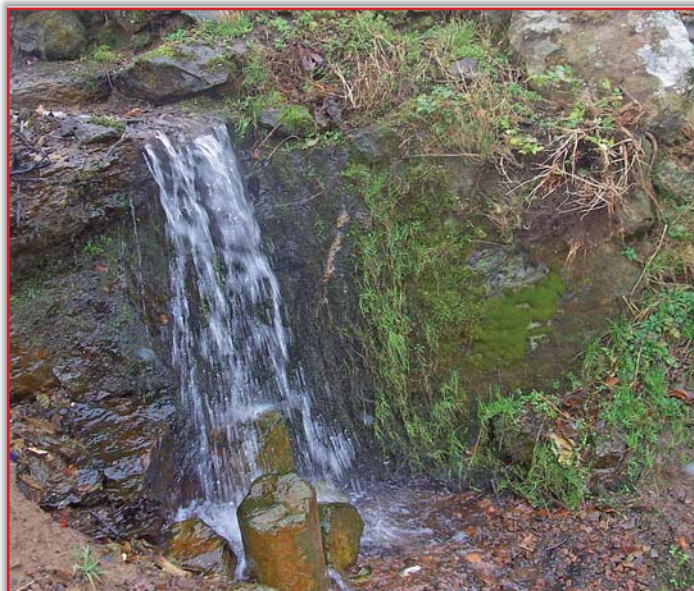
Les autres principaux travaux et investissements réalisés en 2008 et 2009

	Montant dépense HT 2008	Montant dépense HT 2009 (* prévisionnel)	Subventions
Chauffage salle des fêtes (pompe à chaleur)		30 973 €	7 553 € (Conseil Général)
Aménagement des Fontanelles		74 618 € *	13 500 € (CLD Conseil Général)
Ponts du Trador		29 841 € *	13 965 € (Conseil Général)
Voirie	95 880 €	28 309 €	50 507 € (Conseil Général)
Assainissement du Bourg (Eaux pluviales – Eaux usées – Eau potable)		289 389 € * (tranche 01)	72 960 € (Conseil Général) 106 638 € (DGE)
Enfouissement réseau : Le Foueix - Bourras - Villevialle	200 304 €		11 945 € (Conseil Général) 88 884 € (SIEG)



La réfection complète de deux ponts au Trador en 2009, a répondu à des soucis de sécurité, en alliant intégration paysagère et sauvegarde du patrimoine.

L'aménagement des fontanelles a permis de redécouvrir et de mettre en évidence des éléments de notre patrimoine comme cette magnifique chute d'eau. La liaison piétonnière entre le bas et le haut du bourg s'en trouve nettement améliorée dans un cadre agréable. N'hésitez pas à l'emprunter... à pied...





Programme prévisionnel des principaux investissements 2010-2012

Intitulé de l'opération	Dépense HT prévisionnelle 2010	Dépense HT prévisionnelle 2011	Dépense HT prévisionnelle 2012
Travaux au cimetière	28 000€		
Restauration toilettes publiques	28 000€		
Voirie communale	168 968€	96 474€	37 500€
Enfouissement et éclairage public (Le Trador)	109 046€ (tranche 01)	55 079€ (tranche 02)	
Aménagement traverse du bourg	148 000€ (tranche 01)		193 200€ (tranche 02)
Aménagement et rénovation atelier communal		54 100€	
Rénovation parquet salle des fêtes		18 233€	
Assainissement : eaux pluviales, eaux usées, eau potable - Le Bourg		240 810€ (tranche 02)	
Toiture salle des fêtes			87 800€
Totaux	482 014€	464 696€	318 500€

L'enfouissement des réseaux

L'enfouissement des lignes électriques et téléphoniques combine l'embellissement des villages avec une sécurité de l'approvisionnement électrique. Les travaux complémentaires d'assainissement et la rénovation du petit patrimoine contribuent aussi à cet embellissement.

Après La Chabanne, le programme d'enfouissement a été poursuivi en 2008 et 2009 sur les villages du Foueix, de Villevialle et des Bourrats. En 2010 et 2011 ce sera au tour du Trador.

Avant travaux



Après travaux





R É T R O S P E C T I V E

L'église de Laqueuille

Érigée en collégiale en 1492 l'église de LAQUEUILLE a traversé les siècles

Le château fort de LAQUEUILLE a entièrement disparu vers 1830. Son ancienne chapelle Sainte Marie Madeleine a été l'objet de nombreuses transformations. Construite probablement pendant la période romane (11^e-12^e siècle), la chapelle est remaniée à la fin du 15^e

est aussi curé. Malgré tout les officiers municipaux signalent, en 1792, l'état de délabrement de l'édifice. Des réparations sont effectuées en 1809. En 1826, Ledru établit un projet de travaux de reconstruction du clocher et de réparation de l'église. Ces travaux, réalisés par l'entrepreneur

Boure. Un nouveau projet de sacristie est dressé en 1937/1938 par Charles Marc, alors qu'un bureau de Poste est construit à l'emplacement de l'ancienne sacristie (voir Vents de LAQUEUILLE numéro 11).

En 1978/1979 de gros travaux de réfection de l'intérieur de l'église (réfection de l'ensemble des murs et voûtes avec le retour des pierres apparentes). Le montant du marché s'est élevé à l'époque à 253 171 francs.

INFOS PLUS

Réalisés en 2008, les derniers travaux ont consisté en premier lieu en une réfection de l'étanchéité du pignon en particulier au niveau de la corniche. D'autres part l'ensemble des murs extérieurs a été nettoyé à l'eau sous pression. Au niveau du clocher les huisseries ont été changées et les installations électriques remises aux normes. Le montant total de ces travaux s'élève à 48 638 €. Pour cette action la commune a obtenue une subvention du Conseil Général de 11 103 €.



Le bourg de LAQUEUILLE vu du clocher de l'église.

siècle, au moment où elle est érigée en collégiale(1). Un chapitre(2) est en effet fondé en 1492 par le seigneur Charles de LAQUEUILLE et sa deuxième épouse. Ce chapitre est confirmé en 1499 par le pape Alexandre VI. A la fin du 18^e siècle, l'église n'est pas en très bon état. A la suite d'une visite pastorale de 1782 l'évêque ordonne diverses réparations : chapelles reblanchies, pavé entièrement refait, charpentes et toitures resuivies

A cette époque, le chapitre est composé de 7 chanoines, dont un doyen qui

Anet Merle, sont terminés en février 1829. En 1890/1891 les lauses de la toiture sont remplacées par de l'ardoise de Brive. Une horloge est installée dans le clocher en 1890, par l'horloger Auguste



Par l'intermédiaire du Père Thierry VALETTE une magnifique sculpture en bois a été installée dans le cœur de notre église.

LE SAVIEZ-VOUS

(1) Collégiale : église qui possède un chapitre.

(2) Chapitre : collège de chanoines établi dans une église qui n'a pas le titre de cathédrale.

Le clocher abrite une charpente et une cloche impressionnantes.





SÉNIORS

Tourisme, sport, convivialité...

Bravo à toute l'équipe du club « le temps qui passe »

Les réunions du club ont lieu le premier jeudi de chaque mois à 14 heures.

Thé dansant, voyage, animations

Nous organisons deux « Thé dansant » par an et un voyage d'une journée au mois de mai. En 2009, nous

avons fait le parcours de Langeac à Langogne dans le train touristique des gorges de l'Allier sur la plus belle ligne de chemin de fer de France.

Nous invitons toutes les personnes intéressées à nous rejoindre avec des idées nouvelles. La cotisation annuelle est de 15,50 €.

Entretien physique

Suite à un atelier « équilibre » mis en place par le CLIC du Mont Dore en Septembre 2006 jusqu'en juin 2007, avec gymnastique adaptée aux seniors, notre club a décidé de poursuivre cette activité avec le même professeur. Mais, en 2009 il n'a pu intervenir sur notre secteur.

C'est alors que la fédération « Aînés ruraux du Puy-de-Dôme » nous vient en aide. Elle met à notre disposition un professeur de gymnastique, en l'occurrence Mademoiselle Delbos de Messeix. Tous nos adhérents bénéficient ainsi d'une heure de gym par semaine : le mardi de 16 à 17 heures.

Repas communal

Un repas est offert par la commune, chaque année aux personnes de plus de 60 ans et leurs conjoints.

C'est toujours un moment de convivialité où les discussions vont bon train autour d'une bonne table.

Les femmes d'un côté.....

et les hommes de l'autre.....



le 16 mai 2009 lors du repas communal des habitants de plus de 60 ans chez Jacqueline et Bénédicte (Hôtel de La Poste).





Evolution de l'INRA à Laqueuille

L'INRA A UNE AMBITION EUROPÉENNE SUR LE SITE DE LAQUEUILLE

La direction de l'INRA a souhaité adapter l'ensemble du dispositif expérimental de l'Institut aux nouvelles priorités de recherche découlant des grands enjeux auxquels nous sommes confrontés : changement climatique et augmentation des besoins alimentaires d'une population mondiale croissante. Les contextes nationaux et internationaux de la recherche, et notamment de son financement obligent également à cette réorganisation. En Auvergne, cette réorganisation se traduit par le renforcement et la spécialisation des sites de Marcenat (15) et de Laqueuille (63) et leur ouverture à la recherche européenne.

Le site de Marcenat

Il sera consacré aux recherches sur la production bovine laitière ; celui de Laqueuille aux productions bovines et ovines allaitantes. A terme une vingtaine d'agents INRA devrait travailler sur le site de Laqueuille qui pourrait héberger 200 vaches allaitantes et 400 brebis, ce qui nécessitera la construction de bâtiments d'élevage expérimentaux, de bureaux et de laboratoires. Les travaux de recherche menés sur ces sites s'intéresseront aux relations qui existent entre l'élevage des ruminants, son environnement et la qualité des produits (lait, fromage, viande).

Le site de Laqueuille

L'INRA a une ambition européenne sur le site de Laqueuille : en plus de l'appartenance actuelle à un réseau d'observatoires consacré à la mesure des bilans de gaz à effet de serre des prairies, une instruction en vue de construire une infrastructure européenne de recherche consacrée à l'élevage des ruminants et à ses relations avec l'environnement d'une part, et avec la qualité des produits d'autre part est en cours de réalisation. Ce site fonctionnera en réseau avec d'autres structures européennes du même type. Les relations avec les struc-

tures en charge du développement agricoles seront renforcées. Un partenariat étroit avec les chambres d'agriculture du Cantal et du Puy de Dôme existe depuis une dizaine d'année. Sa manifestation la plus spectaculaire est l'organisation de la journée « herbe de nos montagnes » qui réunit plusieurs centaines d'agriculteurs et d'élèves de l'enseignement agricole. Le site de Laqueuille est en association avec l'Institut de l'Élevage pour la réalisation de programmes de recherches concernant la valeur des fourrages et l'utilisation du pâturage par les troupeaux bovins et ovins allaitants.

L'HERBE DE NOS MONTAGNES

Le 24 septembre 2009, Laqueuille a eu le plaisir d'accueillir la 5^e édition de « l'herbe de nos montagnes »

L'herbe de nos montagnes: une belle vitrine pour notre territoire



Organisée par l'INRA, la Chambre d'Agriculture du Puy-de-Dôme et l'établissement départemental de

l'élevage avec le soutien logistique de la commune de Laqueuille cette manifestation a rassemblé plus de 700 visiteurs. Elle s'est déroulée sur le

site des fumades sous un soleil magnifique. Elle a été l'occasion de mettre en avant une des richesses de notre territoire : l'herbe de nos

prairies naturelles. Les agriculteurs, conseillers et étudiants présents ont apprécié les colloques et les différents stands en libre service.

METALLERIE Pierre LASSALAS

Le Pont - 63820 LAQUEUILLE
Menuiserie alu et PVC - Portes de garage
Automatisme - Ferronnerie

☎ 04 73 22 08 91 - Fax 04 73 22 07 39
Portable 06 81 56 06 34

VivaL

Stéphane TARANEK
Alimentation générale
Tabac - Presse - Gaz
Livraison à domicile gratuite
63820 Laqueuille
☎ 04 73 22 00 47

Laurent SOUCHEYRE

PEINTRE-PLAQUISTE

Le Bourg
63820 LAQUEUILLE

06 59 64 81 88

04 73 22 07 85

PLATRERIE PEINTURE

Denis GIRAUD

Le Trador

63820 LAQUEUILLE

☎ 04 73 22 06 45



24H/24H TOUTES DISTANCES

TAXI DEFRANCE

☎ 04 73 65 84 00

Réservation : gare, aéroport...

TRANSPORTS MÉDICAUX ASSIS PROFESSIONNALISÉS
63820 LAQUEUILLE



FROID ELECTRIC' SERVICE

Installation, dépannage,
Bâtiment Industriel Agricole,
Electro-Ménager,
Climatisation
Froid ménager,
Service plomberie

63820 LAQUEUILLE

☎ 04 73 22 01 82

Fax 04 73 22 02 25

Portable 06 07 13 78 12



**AUBERGE
DE
FONDAIN**



*Son ambiance familiale
Sa cuisine à l'ancienne
Le calme de ses chambres
Son espace récréatif
Sa salle de remise en forme avec sauna*

Lieu dit «Fondain» - 63820 Laqueuille
☎ 04 73 22 01 35

Site web : auberge-fondain.com - e-mail : auberge.de.fondain@wanadoo.fr

BOULANGERIE PÂTISSERIE



P. Payot

Spécialiste du Pain de Seigle

63820 LAQUEUILLE

☎ 04 73 22 02 18

Producteur fermier

GAEC BELLOT-FAURE

Fabrication et vente de fromages à la ferme
Fourme de Rochefort
Montagne de Chabois
Villevalle - 63820 LAQUEUILLE

☎/Fax 04 73 22 04 89



Paul GASTEAU

Commerce de bestiaux
Chez Jamet - 63820 LAQUEUILLE

☎ 04 73 22 01 83 - Fax 04 73 22 01 83

Portable 06 81 31 39 96



**Dominique
CHAUVEAU**
CHAUVEAU BÂTI-ÉLEC
Electricité - Plomberie
Cloisons sèches
Menuiserie

63820 LAQUEUILLE

☎/ Fax 04 73 22 07 51

Portable 06 76 31 54 46

Proxi-Coif

Salon de coiffure
à Laqueuille

Nadia DELZOR

☎ 04 73 22 08 45

06 30 11 52 53

Lundi : domicile - Mardi, jeudi, vendredi de 9h à 12h/13h30 à 18h - Samedi : 9h à 12h/13h30 à 17h
Mardi, jeudi, vendredi, samedi entre 12h et 13h30 sur rendez-vous



SCI JNMR

Appartements à louer à l'année

Résidence Saint Christophe

63820 LAQUEUILLE

Portable 06 07 13 78 12

04.73.22.00.93
SUR R.D.V

SALON DE TOILETTAGE

Hôtel
Restaurant
de la Poste

- Pension - Demi-pension
- Spécialités régionales
- Repas gastronomiques sur commande

J. GALLERAND

63820 LAQUEUILLE

Tél. 04 73 22 00 78

R.C. 71 A 305





CLIC SÉNIOR MONTAGNE

Vous avez plus de 60 ans, le CLIC vous concerne

Le CLIC (Centre Local d'Information et de Coordination Gérontologique) est une association loi 1901 financée par le Conseil Général du Puy-de-Dôme et la CRAM. Son équipe se compose d'une secrétaire, d'une assistante sociale et d'une infirmière.

Le rôle du CLIC est d'écouter, d'informer, d'orienter et d'accompagner les personnes âgées de plus de 60 ans et leur famille dans leurs différentes démarches (aides à domicile, aménagement du logement, entrée en établissement...). C'est un lieu de ressource pour les professionnels; il rassemble toutes les informations susceptibles d'aider les personnes dans leur quotidien. Le CLIC propose également des consultations mémoire avec un médecin gériatre pour toutes les personnes soucieuses de leur mémoire et désirant faire un bilan global de leur état de santé et de leur autonomie.

Vous pouvez être accueillis dans les bureaux du CLIC ou téléphoner du lundi au vendredi de 9h00 à 12h30 et de 14h00 à 17h00.

L'assistante sociale ou l'infirmière peuvent également se rendre à domicile pour faire le point sur votre situation, vous informer sur les aides existantes, vos droits, les démarches à accomplir... Le CLIC travaille en partenariat avec l'ensemble des professionnels médicaux, paramédicaux et sociaux. Le CLIC a également pour mission de mettre en place des actions de prévention du

vieillesse, de soutien aux aidants et d'information pour les professionnels intervenant auprès de personnes âgées.



Hôpital local - BP 107
2, rue du Capitaine Chazotte
63240 LE MONT DORE
☎ 04 73 65 20 89
Site internet
www.clicmontdore.fr

DERNIÈRE MINUTE

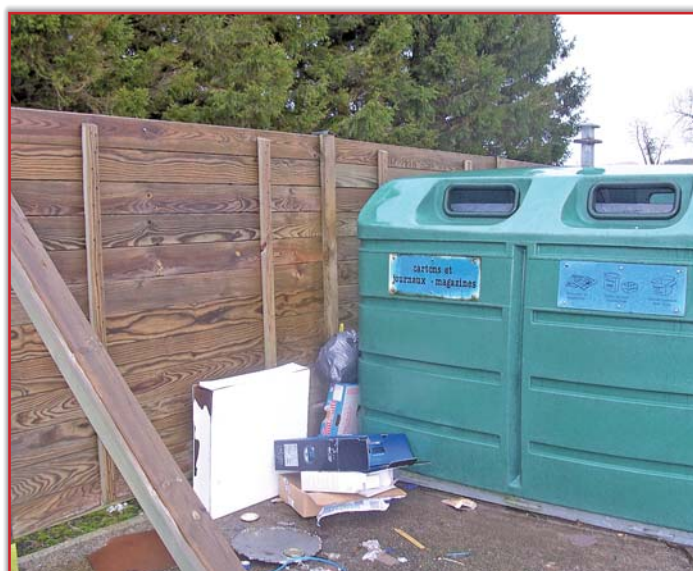
Le SSIAD (service de soins infirmiers à domicile) va installer un bureau annexe à Laqueuille en complément des sièges déjà existants situés au Mont Dore et à Tauves. Les aides soignantes du SSIAD interviennent sur les cantons de Tauves, La Tour d'Auvergne, Bourg Lastic, Herment et Rochefort Montagne.

POINT D'APPORT VOLONTAIRE

Trop souvent le point propre devient un point sale. L'incivisme de certains est totalement inacceptable. Rien ne doit être déposé à côté des containers.

Le point d'apport volontaire (point propre) est situé sur la route de l'Esparverie à la sortie du bourg. **Attention**, il est destiné uniquement au tri sélectif (emballages ménagers : papiers, cartons, bouteilles et flacons en plastique, briques alimentaires, boîtes en fer et aluminium, verre). Rien ne doit être déposé

à côté des containers sous peine d'amende. Pour tous les autres déchets (sauf ordures ménagères) vous avez à votre disposition des déchetteries à Rochefort-Montagne et La Bourboule. Pour tous renseignements, contacter le SMCTOM de la Haute-Dordogne au 04 73 21 88 46.





INFORMATIONS

Les infos de la Communauté de Communes de Rochefort-Montagne

L'année 2009 a été marquée par l'aménagement de la 1^{re} zone d'activités économiques intercommunale, située aux abords du rond-point des 4 routes ainsi que par la mise en place d'un service de portage de repas à domicile.

UNE NOUVELLE COMMUNE INTÈGRE LA COMMUNAUTÉ DE COMMUNES

La Commune de Mazayes intégrera la Communauté de communes de Rochefort-Montagne au 1^{er} janvier 2010. Notre territoire comptera désormais 14 communes.

LE RELAIS PETITE ENFANCE

Mis à la disposition des assistantes maternelles, des parents et enfants, le relais est un lieu d'échanges, d'information et de formation. Il propose :

- 1 Des permanences pour renseigner les familles et les assistantes maternelles
- 2 Des ateliers d'éveils hebdomadaires et des spectacles occasionnels pour les enfants

LA CRÈCHE MULTI-ACCUEIL

Elle a ouvert ses portes début septembre 2008 à Nébouzat avec une capacité d'accueil de 10 enfants en régulier et 2 enfants en occasionnel.

LE SERVICE D'AIDE DOMICILE

Mis en place au 1^{er} janvier 2007, il permet à une soixantaine de bénéficiaires de plus de 60 ans de recevoir une aide-ménagère. Un service de portage de repas à domicile a été mis en place au printemps 2009.

SPORTS ET LOISIRS POUR LES JEUNES

Les élèves des écoles maternelles et primaires ont de nouveau bénéficié cette année d'une activité hebdomadaire sportive, proposée par la Communauté de Communes. Pendant les vacances, des stages ont également été organisés. **À venir pour 2010 diverses activités**

UNE NOUVELLE SAISON CULTURELLE 2009-2010

Pour cette année 2009-2010, 11 spectacles sont prévus dont 5 tout public. La Communauté de Communes propose également des stages artistiques : **arts graphiques** et **théâtre** pour les plus jeunes. Le **stage arts plastiques** qui a eu lieu pour les vacances de Toussaint 2009, le **stage de théâtre** aura lieu pour celles de Pâques.

LES ANIMATIONS DU DOMAINE NORDIQUE DU GUÉRY

De nouvelles animations sont proposées au Domaine Nordique du Guéry comme chaque année : **camps trappeurs avec exposition des expéditions dans le Grand Nord de Stéphane Guist'Hau** et **parc des chiens loups, balades nocturnes avec repas, poney-luge, marche-raquette nordique, ski nocturne, semaine du festival nordique, etc.**

DES AIDES POUR L'AMÉLIORATION DE L'HABITAT

Les aides accordées par la Communauté de Communes de Rochefort-Montagne et le Département se poursuivent pour la **réhabilitation des logements vacants destinés à être loués** et la **restauration des toitures ardoises (rondes), lauzes ou chaume.**

OBSERVATOIRE DU LOGEMENT

Les offres de location ou vente de terrains, maisons ou appartements peuvent être déposées à la Communauté de Communes. Elles sont envoyées chaque mois aux personnes en

recherche de logement.

LOCATION DE MATÉRIEL POUR LES MANIFESTATIONS DES ASSOCIATIONS

Podium mobile (22 m²), tentes de réception (100 m²), praticables, kit d'éclairage, grilles d'exposition et barrières.

DIAGNOSTIC ACCESSIBILITÉ AUX PERSONNES HANDICAPÉES

En application de la loi du 11 février 2005, *pour l'égalité des droits et des chances, la participation et la citoyenneté des personnes handicapées*, la Communauté de Communes a mis en place les diagnostics d'accessibilité aux personnes handicapées sur son territoire.

ACTIONS ÉCONOMIQUES

L'aménagement de la **zone d'activités économiques (ZAE)** aux abords du rond-point des 4 routes sur la commune d'Olby est désormais terminé. Un autre projet est à l'étude sur la commune de Vernines. Dans le domaine agricole, des actions pour améliorer le **foncier** des exploitations vont débiter. Par ailleurs, les Elus de la Communauté de communes ont décidé d'assurer le portage immobilier d'une **cave d'affinage et de commercialisation collective.**

LE DÉVELOPPEMENT DE L'ÉNERGIE ÉOLIENNE

Afin d'éviter la dispersion des initiatives sur son territoire, la Communauté de communes a pris la compétence pour définir des "Zones de Développement Eolien". Au terme de deux ans d'études, de visites et de débats, trois secteurs sont désormais **soumis à l'avis du préfet** ("forêt de Boucaud" sur Gelles et

Heumes l'Eglise, "Bois de la Vergne" sur Perpezat, "Les Pranalats" sur Vernines").

LE SERVICE PUBLIC D'ASSAINISSEMENT NON COLLECTIF

La Communauté de Communes est dans l'obligation de procéder au **diagnostic de tous les assainissements individuels existants.**

Si vous envisagez de construire ou de changer le système d'assainissement de votre habitation, dans une zone non raccordée à la station d'épuration, n'oubliez pas de remplir le **formulaire de demande d'installation d'un ouvrage d'assainissement**, disponible en mairie. Votre projet fera également l'objet d'un contrôle qui vous garantira le bon fonctionnement futur de votre installation.

INSTALLATION D'UN POINT VISIO-PUBLIC®

En partenariat avec la Région Auvergne, la Communauté de Communes propose désormais aux habitants de son territoire une **borne de visio-conférence** appelée "Point Visio-Public®". Celle-ci a pour but de pallier à la disparition de certaines permanences d'organismes publics ou para-publics localement, en permettant un nouvel accès à **divers services publics**, sur simple consultation ou sur rendez-vous. Cette borne est installée **dans les locaux de l'antenne de la circonscription d'action médico-sociale à Bordas à Rochefort-Montagne** (Tél. : 04 73 65 89 50).



COMMUNAUTÉ DE COMMUNES DE ROCHEFORT-MONTAGNE
Route de Clermont - BP 15 - 63210 ROCHEFORT-MONTAGNE
© 04 73 65 87 63 - Fax 04 73 65 85 10 - cc.rochefort.montagne@wanadoo.fr



2 0 0 8 & 2 0 0 9

État civil

Pour mémoire en 1908 il y avait eu..... 21 naissances,..... 2 mariages..... et 13 décès.
En 1909 il y avait eu..... 14 naissances,..... 5 mariages..... et 12 décès.

■ 2008		
NAISSANCES	19 avril	: Elsa CHANOIT
	22 mai	: Enzo VALETTE
	8 octobre	: Clément CHABANAT
MARIAGES	29 mars	: Nadia DELZOR et Régis BOUTY
	12 juillet	: Juliette BOYER et Julien SANCHEZ
DÉCÈS	13 février	: Antoine COULON
	19 mai	: Louis AUBERT
	6 septembre	: Maurice PRUGNE
	9 octobre	: Roger MANRY
	6 novembre	: André ACCARIAS
	30 novembre	: Bernard VOUTE

■ 2009		
MARIAGES	18 juillet	: Stéphanie RANVIER et Patrick BONY
DÉCÈS	28 mars	: Marcel TAILLARDAT
	30 mars	: Jeanne BOUCHAUDY née PELISSIER
	4 juillet	: BELLOT Marie Antoinette née VEYSSET
	15 septembre	: Michel GOY
	1 ^{er} octobre	: Michel VERGELY
	20 novembre	: Denise FALGOUX née PAILLOUX
	30 novembre	: Jean Marie VEYSSET
	12 décembre	: Marie-Alice ROUDEIX née GIRAUD
	Inhumation à Laqueuille de personnes d'autres communes :	
	Serge ROUSSEL; Alain AUDIGIER	

Adjoint durant trois mandats, Bernard nous a quitté.

Né à Laqueuille en 1936, Bernard Voute a toujours vécu dans cette région qu'il

affectionnait tout particulièrement. Le 30 novembre 2008, il nous a quitté. Élu municipal de 1977 à 2001, il a été adjoint au maire durant trois mandats et

pompier durant 27 ans dont une grande partie comme chef de corps. Il était toujours prêt à rendre service avec un grand

dévouement. Son calme, son humour, ses connaissances, son esprit plein de bon sens resteront toujours dans nos mémoires.

Fleurissement

Prix spécial pour l'engagement des membres du conseil municipal

Dans le cadre du concours départemental du fleurissement et du cadre de vie, début décembre à Murol, la commune de Laqueuille s'est vue remettre le prix spécial pour l'engagement des membres du conseil municipal. Cette récompense est à partager avec tous ceux qui participent à l'embellissement de notre commune : bénévoles, habitants, employés communaux...

Nous tenons tout particulièrement à remercier M. Rémi Lesca de La Bourboule, qui est venu bénévolement,

donner des conseils très appréciés sur le fleurissement.



Diplôme

Concours Départemental du Fleurissement et du Cadre de Vie du Puy-de-Dôme 2009

Prix spécial pour l'engagement des membres du conseil municipal (catégorie moins de 500 habitants) attribué à la commune de

Laqueuille





POMPIERS

Un nouveau projet de caserne

Une première réflexion de projet, conduite en 2007 a été abandonnée. L'agrandissement situé au dessus de la caserne actuelle ne donnait pas satisfaction en termes d'accessibilité, d'aisance et d'intégration. Pour optimiser l'investissement, assurer une pérennité à notre corps de sapeurs pompiers et

permettre de meilleures conditions d'intervention la commune a acquis en accord avec le service départemental d'incendie et de secours (SDIS) l'ancien garage « Dauzet ». Ce bâtiment est situé à l'entrée du bourg, à droite en venant de Laqueuille Gare. Le prix de cession de ce bâtiment négocié avec l'entreprise Lactalis est de 40 000 €.



Alain Rouel a reçu la médaille d'honneur de vermeil pour 25 ans de service au sein du corps de sapeurs pompiers de Laqueuille.



Pour des raisons professionnelles Henri Tinet a souhaité arrêter son engagement au sein du corps de sapeurs pompiers. Il a souligné tout le bonheur qu'il a eu pendant vingt et une années, d'être au service des habitants de notre commune.

La Sainte Barbe

Les services départementaux travaillent actuellement le projet de réhabilitation et d'aménagement de cette structure pour en faire une caserne moderne et adaptée aux besoins d'aujourd'hui. Une enveloppe de 200 000 € de financement est acquise pour ce projet au niveau du département.

A l'occasion de la cérémonie de la Sainte Barbe le 13 décembre 2009, l'ensemble des pompiers de la commune ont été remerciés pour leur dévouement et leur disponibilité permanente. Deux ont été plus particulièrement honorés. Toute la population et la municipalité leur ont témoigné une grande reconnaissance.

La Poste Laqueuille

Un bureau de poste innovant; point d'information touristique, photocopieur, fax, internet à la disposition de tous

Heures d'ouverture

Du mardi au vendredi
Matin 10h15 - 12h00
Après-midi 14h00 - 16h00
Samedi 9h00 - 12h00 (en période estivale, ouverture le lundi après-midi)
Tél. 04 73 22 00 55

Sont à votre disposition

Chef d'établissement :
Didier Rigodiat
Guichetier :
Marcel Docquin
Les préposés :
Monique Ziarkowski
Lucette Delzor
Alain Vergnol

Heures de levée des boîtes

Semaine 15h00, samedi 11h00

Et sur rendez-vous

Conseiller financier :
Caroline Ferry



Service Minitel « Service Allo factures »

Service permettant d'effectuer toutes les opéra-

tions courantes postales ou bancaires (téléphoner au bureau de poste le matin à partir de 8h00).



IMMOBILIER

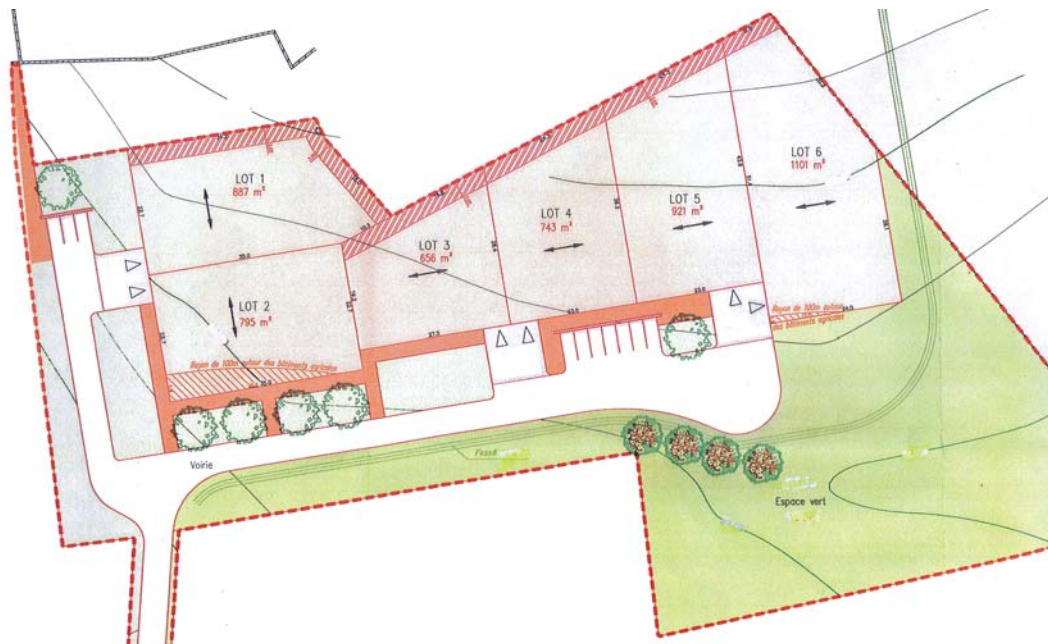
Résidence « les prés grands »

6 terrains de 656 à 1100 m², à 12€ le m²

Au cours de l'été 2009 sur le terrain acquis aux « prés grands », à proximité du bourg et des services, 6 lots à bâtir viennent d'être viabilisés. Ils sont maintenant disponibles au prix de **12 € le m²**.

LE SAVIEZ-VOUS

Pour tous renseignements complémentaires s'adresser à la mairie au 04 73 22 01 02.



FESTIVITÉS

Téléthon 2009

Laqueuille toujours au rendez-vous

Les 4 et 5 décembre 2009, les manifestations du Téléthon sur la commune ont débuté dans la cour de l'école, par un lâcher de

ballons effectué par les enfants. Les parents de l'association avaient quant à eux confectionné des pâtisseries. Les festivités se sont ensuite

poursuivies par un concert à la salle des fêtes en soirée. Le 5 au matin, une tripe a rassemblé les amateurs.

Un grand bravo à tous les bénévoles impliqués dans ce grand élan de générosité.



Une date à retenir

Dimanche 7 février 2010-16 heures

Eglise de Laqueuille – Concert classique (MOZART) donné par l'Orchestre symphonique des Dômes (35 musiciens) – Réservez dès maintenant en mairie. Le nombre de place est limité.
Partenariat Conseil Général-Commune de Laqueuille.
Entrée : 10€